

BBVA

ASSET
MANAGEMENT

BBVA Capital Privado, FCR

Informe Trimestral de Actividad y Valoración a 30 de Septiembre de 2011

Fecha publicación de informe: Enero 2012



Aviso Legal

El presente documento contiene información sobre el Fondo de Capital Riesgo BBVA Capital Privado FCR, de Régimen Común, inscrito en CNMV con fecha 22/11/06. BBVA ASSET MANAGEMENT, S.A., S.G.I.I.C. ha adoptado todas las medidas necesarias para que la información aquí reflejada sea cierta y rigurosa y para que ningún hecho relevante haya sido omitido de manera que pueda dar lugar a valoraciones o evaluaciones equivocadas. Cierta información que contiene esta presentación ha sido obtenida de fuentes ajenas a BBVA Gestión. BBVA ASSET MANAGEMENT, S.A., S.G.I.I.C. no asume responsabilidad sobre la exactitud de esta información.

La presente documentación tiene carácter meramente informativo y no constituye, ni puede interpretarse, como una oferta, invitación o incitación para la suscripción del Fondo, ni su contenido constituirá base de ningún contrato, compromiso o decisión de cualquier tipo. Cualquier decisión de suscripción deberá basarse en la documentación legal de BBVA CAPITAL PRIVADO, FCR. Ninguna persona/entidad que reciba este documento debería adoptar su decisión de inversión sin recibir un asesoramiento previo de carácter legal, fiscal y financiero particularizado a tenor de sus circunstancias personales.

Los productos, opiniones, estimaciones o estrategias de inversión que se expresan en la presente declaración se refieren a la fecha que aparece en el mismo y por tanto, pueden, con posterioridad a dicha fecha, verse modificados y/o afectados por riesgos e incertidumbres que afecten a los productos y a la situación del mercado, sin que BBVA ASSET MANAGEMENT, S.A., S.G.I.I.C. se obligue a revisar las opiniones, estimaciones o estrategias de inversión expresadas en este documento.

Los datos sobre Entidades de Capital Riesgo que pueda contener el presente documento pueden sufrir modificaciones o cambiar sin previo aviso. Las alusiones a rentabilidades pasadas no presuponen, predisponen o condicionan rentabilidades futuras. Las inversiones de las Entidades de Capital Riesgo están sujetas a fluctuaciones de los mercados y otros riesgos inherentes a sus inversiones.

La presente documentación y la información contenida en la misma no sustituye ni modifica la contenida en la documentación legal de BBVA CAPITAL PRIVADO, FCR. En caso de discrepancia entre este documento y dicha documentación, prevalecerá ésta última.

Está expresamente prohibida la publicación, copia o reproducción (total o parcial) de este documento o su envío o revelación (total o parcial) a cualquier persona/entidad.



Índice

- 1 Datos Generales**
- 2 Términos y condiciones BBVA Capital Privado FCR**
- 3 Situación de la industria de capital privado en Europa**
- 4 Situación de la inversiones**
- 5 Estados financieros**
- 6 Compañías en cartera**
- 7 Negociación en el Mercado Alternativo Bursátil**

Datos Generales

Constitución

- BBVA Capital Privado, FCR (en adelante el Fondo) es un Fondo de Entidades de Capital Riesgo gestionado por BBVA Asset Management. El Fondo se constituyó el 22/11/2006 con una duración ilimitada y figura inscrito en el registro de la CNMV desde el 4 de diciembre de 2006, con el número 69, código ISIN ES0180660039 y CIF G84922764

Política de inversión

- El vehículo tiene el objetivo de construir una cartera diversificada de entidades de capital riesgo centrados en los segmentos de buyouts y capital expansión, que operen mayoritariamente en el mercado europeo y con especial atención al mercado español

Marco normativo

- El Fondo se regulará por lo previsto en su Folleto informativo, Reglamento de gestión, por lo previsto en la Ley 25/2005, de 24 de noviembre, reguladora de las Entidades de Capital-Riesgo y sus sociedades gestoras y por las disposiciones que la desarrollan o que puedan desarrollarla en un futuro

Patrimonio Total Comprometido

- El cierre definitivo del proceso de comercialización fue el 22 de mayo de 2007. El Patrimonio Total Comprometido ascendió a €123.228.840, totalmente suscrito y desembolsado, dividido en 12.322.884 participaciones nominativas de €10 de valor de emisión inicial cada una

Admisión a negociación (MAB)

- BBVA Capital Privado, FCR es el primer fondo de capital riesgo admitido a negociación en el Mercado Alternativo Bursátil (MAB). Las participaciones comenzaron a negociarse el 27 de junio de 2007 a un precio inicial de €10

Valoración patrimonial y valor liquidativo

- A 30 de septiembre de 2011, el valor del patrimonio neto contable ajustado de BBVA Capital Privado, FCR asciende a €118.905.713 con lo que el valor unitario asciende a **€9,65** por participación

Sección 2

Términos y condiciones BBVA Capital Privado

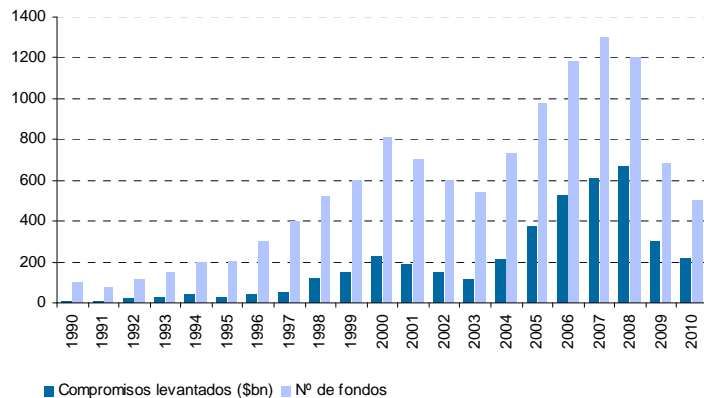
Compromisos de inversores	€ 123.228.840
Fecha de constitución	22/11/06
Mercado organizado en el que cotizan las participaciones	Mercado Alternativo Bursátil (MAB) http://www.bolsasymercados.es/mab/esp/marcos.htm
Fecha admisión a cotización en MAB	27/06/07 (Ticker: CAPRI)
Periodo de compromisos	5 años, prorrogable uno más
Horizonte temporal	12 años + 1 +1
Importe mínimo de inversión	€ 50.000
Comisión de gestión	1,5% anual sobre el patrimonio
Comisión de éxito	5,0% de todos los rendimientos y plusvalías netas de cada una de las inversiones
Retorno preferente	8,0% rentabilidad neta acumulada anual
Nº de fondos objetivo de inversión	Entre 8 y 15 fondos. Actualmente la cartera es de 11 fondos
Diversificación/Concentración	Máximo 20% en una misma inversión
Diversificación/Geográfica	Europa (especial atención al mercado español)

Sección 3

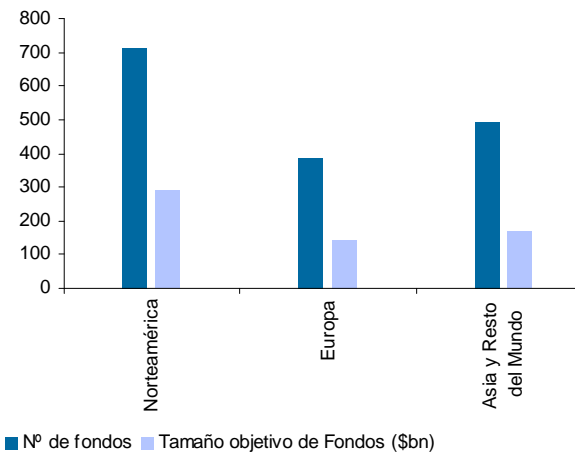
Situación de la industria de capital privado en Europa

- La actividad de captación de fondos/compromisos de inversión se vio muy perjudicada desde la segunda mitad del 2008, año en el que se alcanzó una cifra récord de captaciones con más de 660 \$bn captados globalmente. En 2010 y 2009 los volúmenes captados y el número de fondos han caído significativamente hasta niveles de 220 \$bn y 295 \$bn respectivamente.
- En 2011 por primera vez se están levantando más número de fondos y mayores compromisos en Asia y resto del mundo que en Europa. La actividad en Estados Unidos sigue siendo la más importante tanto en número de fondos como en cantidades.

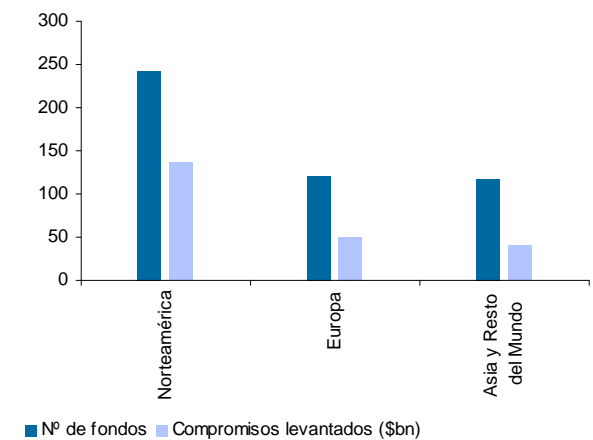
Actividad Global de Fundraising 1990-2010



Private Equity Fundraising en 2011 por región



Private Equity Fundraising en 2010 por región



Sección 4

Situación de las inversiones

•Entre noviembre de 2006 y mayo de 2008 se firman estos 11 compromisos de inversión.

•En julio de 2010 y septiembre de 2010 se firman compromisos adicionales de inversión en Miura Fund I (€7,5 mn) y Doughty Hanson & Co V (€3,9 mn) respectivamente.

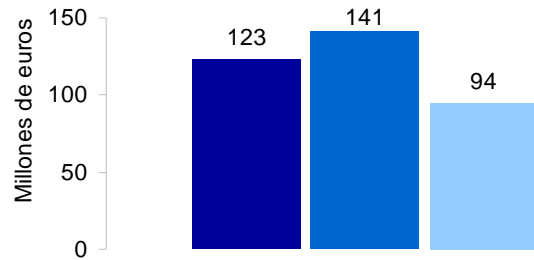
1. **Mercapital Spanish Buyout Fund III España, FCR (SBF III).** Inversión por importe de €10.000.000. Entidad de capital riesgo enfocado a operaciones de Buyout en la Península Ibérica gestionado por Mercapital Private Equity, SGEGR, SA.
2. **Carlyle Europe Partners III, LP (CEP III).** Inversión por importe de €15.000.000. Entidad de capital riesgo enfocado a operaciones de Buyout en Europa gestionado por el Grupo Carlyle.
3. **Ahorro Corporación Capital Premier II, FCR (ACCP II).** Inversión por importe de €10.000.000. Entidad de capital riesgo enfocado a operaciones de Expansión y Buyout en España, gestionado por Ahorro Corporación Desarrollo, SGEGR.
4. **Doughty Hanson & Co V, LP, (DH V).** Inversión por importe de €18.900.000. Entidad de capital riesgo enfocado a operaciones de Buyout en Europa gestionado por Doughty Hanson.
5. **Mezzanine Finance Europe (MFE).** Inversión por importe de €18.500.000. Se trata de un programa de "Medium Term Notes" emitido por Mezzanine Finance Europe S.A., cuyos activos están compuestos por préstamos subordinados (Mezzanine y Second Lien Loans) para la financiación de LBO's en Europa.
6. **PAI Europe V, LP.** Inversión por importe de €7.500.000. Entidad de capital riesgo enfocado a operaciones de Buyout en Europa gestionado por PAI Partners.
7. **ProA Capital Iberian Buyout Fund F.C.R. de Régimen Simplificado.** Inversión por importe de €10.000.000. Entidad de capital riesgo enfocado a operaciones de Buyout en la Península Ibérica, gestionado por ProA Capital de Inversiones, S.G.E.C.R., S.A.
8. **MCH IberianCapital FundIII, FCR de régimen simplificado.** Inversión por importe de €10.000.000. Se trata de una entidad de capital riesgo enfocado a operaciones de Buyout en la Península Ibérica, gestionado por MCH Private Equity Investments, S.G.E.C.R., S.A.
9. **Apax Europe VII, LP.** Inversión por importe de €15.000.000. Entidad de capital riesgo enfocado a operaciones de Buyout en Europa gestionado por Apax Partners Worldwide LLP.
10. **Miura Fund I, FCR de régimen simplificado.** Inversión por importe de €11.500.000. Entidad de capital riesgo enfocado a operaciones de Capital expansión y Buyouts en la Península Ibérica (principalmente en Cataluña), gestionado por Miura Private Equity, S.G.E.C.R., S.A.
11. **CVC European Equity Partners V, LP.** Inversión por importe de €15.000.000. Entidad de capital riesgo enfocado a operaciones de Buyout en Europa gestionado por CVC Capital Partners.

Sección 4

Situación de las inversiones

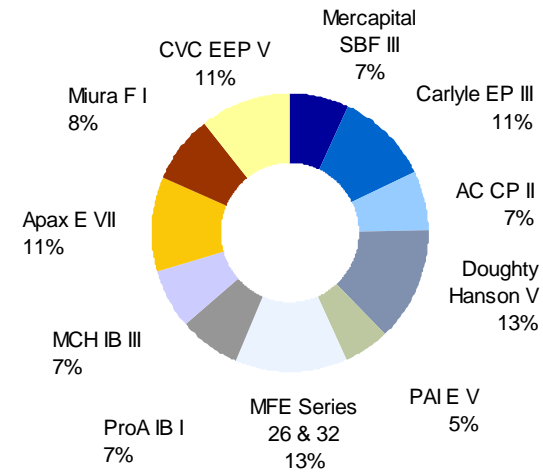
Actividad del Fondo

Se han firmado compromisos de inversión con 11 fondos. Los compromisos firmados ascienden a un total de 141,4 M €, de los que se han desembolsado, a 30 de septiembre de 2011, 94 M €

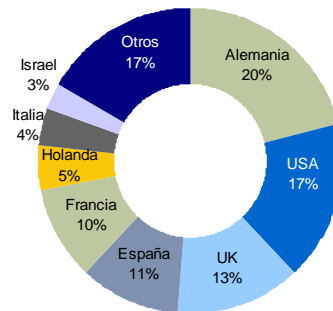


- Patrimonio Total Comprometido
- Comprometido en fondos en cartera
- Desembolsado en fondos en cartera

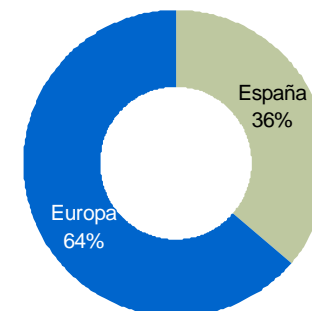
Distribución de los compromisos / inversiones



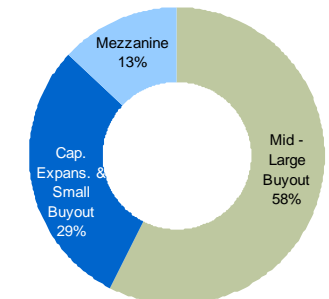
Domicilio de empresas en cartera



Domicilio de fondos en cartera



Estrategia de inversión de fondos en cartera



Sección 4

Situación de las inversiones

- Los compromisos firmados con entidades de capital riesgo ascienden a 141,4 M € que representan un 115% del Patrimonio Total Comprometido por inversores en BBVA Capital Privado, FCR, por importe de 123.288.840 €
- Los desembolsos realizados a 30 de septiembre de 2011, en los fondos en cartera ascienden a 94.4 M € que representan el 67% de los compromisos firmados con ellos.

Datos en euros, a 30 de septiembre de 2011

Fondos subyacentes	Fecha compromiso	Comprometido en entidades participadas	%*	Desembolsado neto en entidades participadas	%**
Mercapital Spanish Buyout Fund III España, FCR	29-nov-06	10.000.000	8%	5.862.284	58,6%
Carlyle Europe Partners III, LP	20-ene-07	15.000.000	12%	11.486.839	76,6%
AC Capital Premier II, FCR	6-mar-07	10.000.000	8%	6.720.247	67,2%
Doughty Hanson & Co V, LP	30-abr-07	18.900.000	15%	11.539.107	61,1%
PAI Europe V, LP	24-oct-07	7.500.000	6%	5.151.480	68,7%
Mezzanine Finance Europe (MFE Series 26 & 32)	21-nov-07	18.500.000	15%	18.501.201	100%
ProA Iberian Buyout I, FCR	10-ene-08	10.000.000	8%	4.357.272	43,6%
MCH Iberian Buyout III, FCR	4-feb-08	10.000.000	8%	5.046.946	50,5%
Apax Europe VII, LP	4-mar-08	15.000.000	12%	11.925.000	79,5%
Miura Fund I, FCR	21-abr-08	11.500.000	9%	5.406.399	47,0%
CVC European Equity Partners V, LP	8-may-08	15.000.000	12%	8.463.454	56,4%
Inversiones de BBVA Capital Privado		141.400.000	114,7%	94.460.229	66,8%

(*) En porcentaje sobre patrimonio comprometido por inversores en BBVA Capital Privado FCR

(**) En porcentaje sobre el compromiso firmado en cada fondo subyacente

Sección 4

Situación de las inversiones: Valoración de la cartera

• La tabla siguiente muestra el resumen de los desembolsos efectuados en los distintos fondos en cartera, las distribuciones recibidas, su valoración a 30 de septiembre de 2011 y las plusvalías o minusvalías correspondientes en cada inversión.

Datos en euros, a 30 de septiembre de 2011

Fondos en cartera	Desembolsado en fondos en cartera	%**	Distribuciones recibidas	Valoración	%	Plusvalía / Provisión	Rev. (xveces)
Mercapital Spanish Buyout Fund III España, FCR	5.862.284	58,6%	-	4.652.227	5,70%	(1.210.058)	0,79x
Carlyle Europe Partners III, LP	11.486.839	76,6%	1.346	10.810.057	13,24%	(675.436)	0,94x
AC Capital Premier II, FCR	6.720.247	67,2%	-	5.325.655	6,52%	(1.394.592)	0,79x
Doughty Hanson & Co V, LP	11.539.107	61,1%	2.118.056	10.447.034	12,80%	1.025.983	1,09x
PAI Europe V, LP	5.151.480	68,7%	-	4.325.593	5,30%	(825.887)	0,84x
Mezzanine Finance Europe (MFE Series 26 & 32)	18.501.201	100%	527.408	9.390.337	11,50%	(8.583.457)	0,54x
ProA Iberian Buyout I, FCR	4.357.272	43,6%	-	4.332.992	5,31%	(24.280)	0,99x
MCH Iberian Buyout III, FCR	5.046.946	50,5%	-	5.247.814	6,43%	200.868	1,04x
Apax Europe VII, LP	11.925.000	79,5%	1.965.152	11.817.472	14,48%	1.857.625	1,16x
Miura Fund I, FCR	5.406.399	47,0%	-	5.806.397	7,11%	399.998	1,07x
CVC European Equity Partners V, LP	8.463.454	56,4%	716.926	9.470.951	11,60%	1.724.423	1,20x
Inversiones de BBVA Capital Privado	94.460.229	66,8%	5.328.888	81.626.528	100%	(7.504.891)	0,92x

(*) En porcentaje sobre patrimonio comprometido por inversores en BBVA Capital Privado FCR

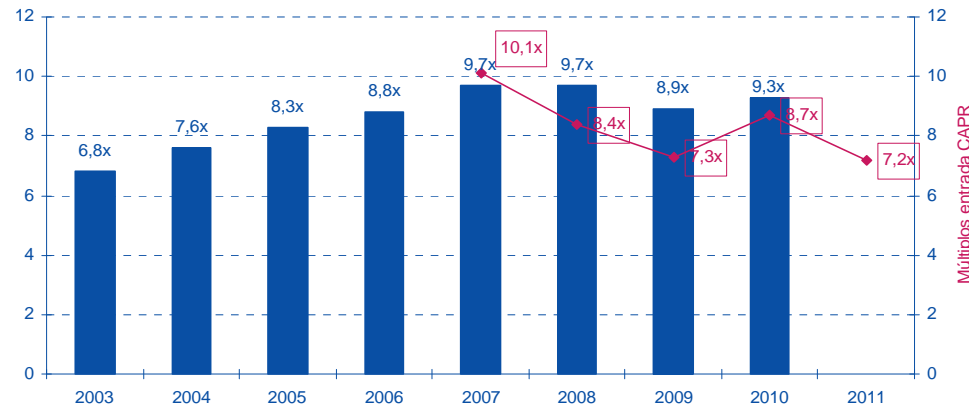
(**) En porcentaje sobre el compromiso firmado en cada fondo subyacente

Sección 4

Situación de las inversiones: Valoración de la cartera

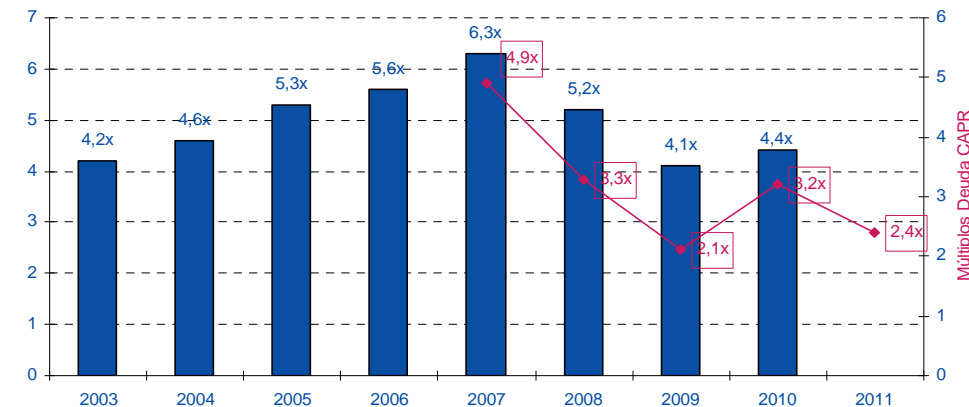
Los múltiplos de entrada en las compañías en cartera han sido inferiores en media que los múltiplos del mercado

European LBO Transaction Multiples



Los múltiplos medios de endeudamiento utilizados en las operaciones de compra de compañías han sido menores que los múltiplos del mercado

European LBO Leverage Multiples



Sección 5

Estados Financieros: Balance a 30 de septiembre de 2011

BBVA CAPITAL PRIVADO, FCR de régimen común

Datos en euros

	31-Dec-09	31-Mar-10	30-Jun-10	30-Sep-10	31-Dec-10	31-Mar-11	30-Jun-11	30-Sep-11
BALANCE								
Valoración de entidades de Private Equity y otros activos a L/P	36.049.358	39.932.598	44.788.142	53.848.436	65.888.378	74.643.455	79.792.637	81.626.528
Inversiones financieras netas en Private Equity y otros activos a L/P	36.049.358	39.932.598	44.788.142	53.848.436	65.888.378	74.643.455	79.792.637	81.626.528
Inversiones financieras a Corto Plazo	50.119.851	50.163.392	50.022.635	54.621.170	48.414.626	41.354.611	29.937.600	
Hacienda Pública Deudora	3.367.772	2.988.394	1.932.044	1.646.172	1.341.448	1.012.561	487.091	893.649
Deudores varios		16.219	2.686	448.506	465.180	11.278	1.808	1.038
Caja y bancos	23.485.104	21.380.250	18.970.069	3.325.161	1.448.277	1.088.189	10.379.384	37.380.147
Activo circulante	76.972.727	74.548.254	70.927.434	60.041.009	51.669.530	43.466.640	40.805.884	38.274.834
TOTAL ACTIVO	113.022.084	114.480.852	115.715.576	113.889.445	117.557.909	118.110.095	120.598.521	119.901.362
Participes	123.228.840	123.228.840	123.228.840	123.228.840	123.228.840	123.228.840	123.228.840	123.228.840
Resultados de ejercicios anteriores	-9.828.067	-9.596.157	-9.596.157	-9.596.157	-9.596.157	-9.723.706	-9.723.706	-9.723.706
Resultado del ejercicio	231.910	799.750	-456.725	-251.468	-127.548	712.794	793.365	1.279.092
Bº Act. Finan. Disponibles para la venta	-1.028.306	-786.442	-109.441	-349.740	1.709.821	1.607.129	3.794.234	4.214.875
Total Fondos Propios	112.604.377	113.645.991	113.066.516	113.031.475	115.214.955	115.825.057	118.092.733	118.999.102
Acreeedores varios			1.801.753		1.485.125	1.433.414	1.633.673	46
Comisión de gestión	415.060	833.545	844.660	853.843	852.313	850.255	869.364	898.065
Gastos de auditoría	2.648	1.316	2.646	4.128	5.515	1.368	2.751	4.150
Gastos periodificados	417.708	834.860	847.307	857.971	857.828	851.623	872.115	902.214
TOTAL PASIVO	113.022.084	114.480.852	115.715.576	113.889.445	117.557.909	118.110.095	120.598.521	119.901.362

Sección 5

Estados Financieros: Cuenta de Resultados a 30 de septiembre 2011

BBVA CAPITAL PRIVADO, FCR de régimen común	31-Dec-09	31-Mar-10	30-Jun-10	30-Sep-10	31-Dec-10	31-Mar-11	30-Jun-11	30-Sep-11
Datos en euros								
CUENTA DE PÉRDIDAS Y GANANCIAS								
Gastos de auditoría	-5.295	-1.316	-2.646	-4.128	-5.474	-1.368	-2.751	-4.150
Comisiones de gestión	-1.639.507	-418.485	-844.661	-1.272.328	-1.698.421	-425.609	-866.613	-1.323.674
Gastos admisión a negociación	-7.856	-1.040	-2.091	-3.153	-4.217	-753	-1.515	-2.285
Otros (tasas publicación valor liquidativo)	-564	-174	-333	-512	-696	-11	-41	-118
Resultado operativo	-1.653.223	-421.014	-849.731	-1.280.121	-1.708.808	-427.742	-870.920	-1.330.226
Excesos y aplicaciones de provisiones	-	-	180.641	509.830	983.319	902.902	1.217.368	1.217.368
Resultado operativo después de provisiones	-1.653.223	-421.014	-669.090	-770.291	-725.489	475.160	346.449	-112.858
Resultado financiero	2.976.302	1.572.100	1.666.220	585.711	714.140	555.884	1.304.534	1.853.501
Resultado extraordinario	-	-	-	319.931	319.931	-	-10.085	-10.085
Resultado antes de impuestos	1.323.079	1.151.086	997.130	135.351	308.583	1.031.044	1.640.898	1.730.558
Impuestos	-1.091.169	-351.336	-1.453.855	-386.819	-436.131	-318.250	-847.533	-451.466
Resultado después de impuestos	231.910	799.750	-456.725	-251.468	-127.548	712.794	793.365	1.279.092

Sección 5

Estados Financieros: Valor liquidativo a 30 de septiembre 2011

BBVA CAPITAL PRIVADO, FCR de régimen común Datos en euros	31-Dec-09	31-Mar-10	30-Jun-10	30-Sep-10	31-Dec-10	31-Mar-11	30-Jun-11	30-Sep-11
VALORACIÓN DEL PATRIMONIO NETO AJUSTADO (Euros)								
MERCAPITAL BUYOUT FUND III,FCR	2.600.397,28	2.611.410,43	2.591.936,46	2.491.594,04	2.887.870,45	3.967.701,32	4.752.119,83	4.652.226,51
CARLYLE EUROPE PARTNERS III,LP	3.300.829,76	3.264.285,50	3.793.835,40	5.103.779,44	6.116.352,13	7.968.131,58	9.297.015,39	10.810.057,42
AC CAPITAL PREMIER II,FCR	2.481.513,07	3.547.240,40	3.867.197,11	4.637.694,69	4.696.092,35	5.059.143,36	5.643.314,05	5.325.654,69
DOUGHTY HANSON & CO V,LP	8.179.373,44	8.065.271,33	7.831.878,75	7.952.556,40	12.984.540,13	12.785.427,71	11.650.195,00	10.447.034,38
PAI EUROPE V	1.733.406,40	1.917.831,99	1.835.587,55	2.355.185,64	2.519.016,74	4.201.819,27	4.532.317,19	4.325.592,61
PROA CAP IB BUYOUT F F.C.R.	1.679.142,83	1.645.776,37	1.743.782,01	2.984.221,29	3.378.755,21	4.302.928,24	4.323.559,49	4.332.991,76
APAX EUROP VII LP	5.873.949,75	6.862.538,70	8.390.693,25	9.350.921,25	10.808.741,25	10.956.783,90	11.594.563,80	11.817.472,27
MCH IBERIAN CAPITAL FND III,FCR	654.820,07	609.913,92	2.151.123,88	2.106.538,41	2.089.771,94	2.057.700,54	3.371.802,00	5.247.814,10
CVC EUROPEAN EQ PARTNERS V LP	2.984.398,97	3.023.540,92	4.003.471,29	6.152.491,40	8.019.914,80	8.417.500,23	8.438.713,96	9.470.951,28
MIURA FUND I, F.C.R.	577.002,15	923.778,10	939.255,70	2.747.177,72	3.930.329,82	5.587.875,73	6.538.707,52	5.806.396,84
BN.MEZZANINE FINANCE EUROPE	5.984.524,00	7.461.010,00	7.639.381,00	7.966.276,00	8.456.993,50	9.338.443,00	9.650.329,00	9.390.336,50
Valoración Entidades de Private Equity y otros activos L/P	36.049.358	39.932.598	44.788.142	53.848.436	65.888.378	74.643.455	79.792.637	81.626.528
Inversiones financieras y otros activos a corto plazo	73.604.955	71.543.642	68.992.704	57.946.331	49.862.903	42.442.800	40.316.984	37.380.147
Valor Patrimonio Bruto	109.654.313	111.476.240	113.780.846	111.794.767	115.751.281	117.086.255	120.109.621	119.006.675
Pasivo exigible	417.708	834.860	2.649.060	1.304.856	1.485.125	2.283.669	1.204.372	995.649
Valor Patrimonio Neto Contable	109.236.605	110.641.379	111.131.786	110.489.911	114.266.156	114.802.586	118.905.249	118.011.026
Deudores	3.367.772	2.992.261	1.701.533	2.094.678	672.346	2.444.579	488.900	894.687
Valor Patrimonio Neto Ajustado	112.604.377	113.633.641	112.833.319	112.584.589	114.938.502	117.247.165	119.394.149	118.905.713
nº de participaciones	12.322.884	12.322.884	12.322.884	12.322.884	12.322.884	12.322.884	12.322.884	12.322.884
Valor liquidativo por participación	9,14	9,22	9,16	9,14	9,33	9,51	9,69	9,65

Sección 6

Compañías en cartera

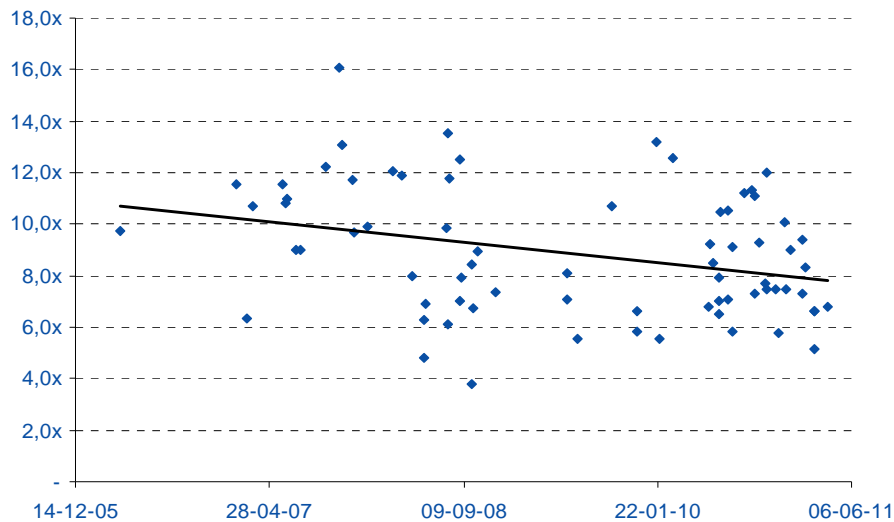
Fondos	Compañías
	    
	      
	   
	   
	    
	       
	    
	      
	         
	      
	      

Sección 6

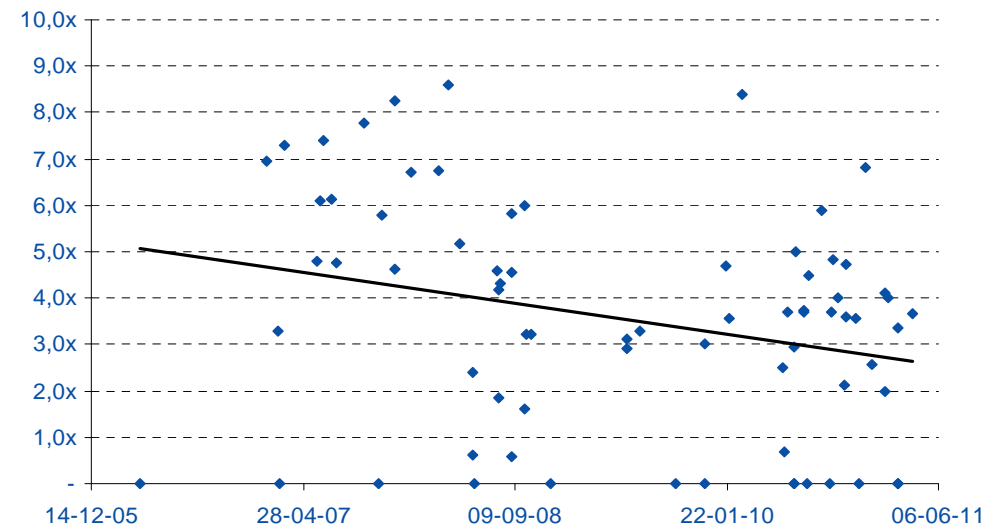
Compañías en cartera: evolución múltiplos de entrada

• Se aprecia una clara disminución temporal en los múltiplos de entrada y de endeudamiento en las operaciones de adquisición de compañías. Pasamos de niveles medios de entrada de 10 veces ebitda en 2007 y 2008 a niveles más cercanos a 8 veces en 2010 y 2011. Respecto al endeudamiento la evolución media es de 5 veces en 2007 y 2008 a niveles de medios de 3 veces ebitda en 2009 y 2010.

Múltiplos de entrada en compañías (veces ebitda)



Nivel de endeudamiento (veces ebitda)

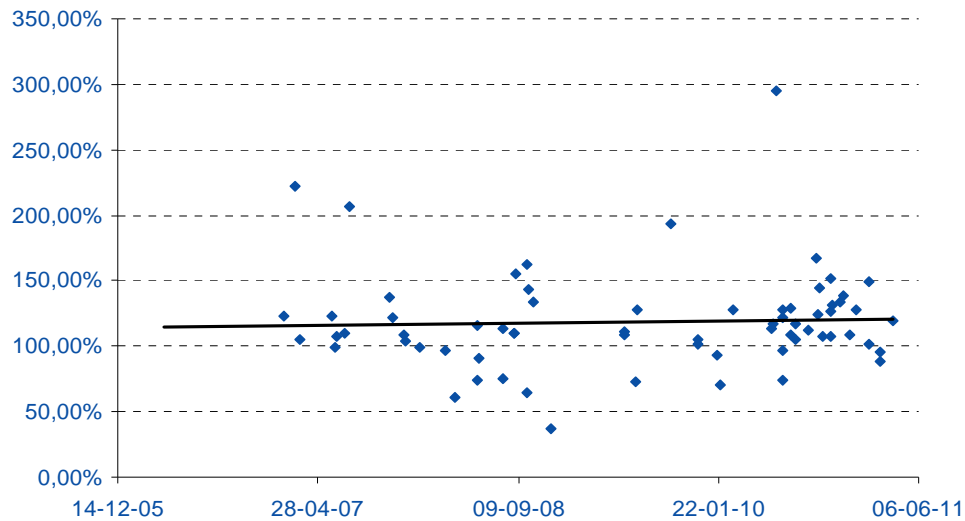


Sección 6

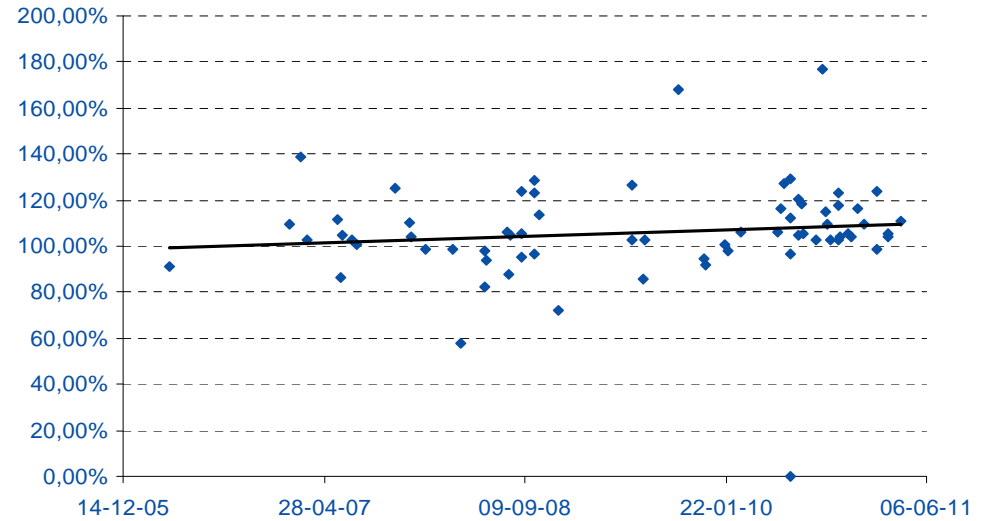
Compañías en cartera: evolución de ventas y ebitdas

- En media, los porcentajes de crecimiento de las cifras de ventas y de ebitdas conseguidas por las compañías en cartera tienen una evolución positiva en 2010 respecto a 2009. En concreto un 103,9% y 108,32% respectivamente.

Crecimiento cifra de ebitda en las compañías (2010/2009 en %)



Crecimiento cifra de ventas en las compañías (2010/2009 en %)



Sección 7

Negociación en el Mercado Alternativo Bursátil

- Las participaciones se representan por medio de anotaciones en cuenta y se rigen según lo previsto en la normativa del mercado de valores.
- Con fecha 17 de mayo de 2007 se solicitó la admisión a negociación en el MAB. Las 12.322.884 participaciones fueron admitidas, a un precio inicial de 10 €, el 27 de junio de 2007.
- Última cotización el 19/01/2012: 3,65 €

