



## **COMUNICACIÓN DE HECHO RELEVANTE**

**ATRYS HEALTH, S.A.**

16 de enero de 2018

En virtud de lo previsto en el artículo 17 del Reglamento (UE) nº 596/2014 sobre abuso de mercado y en el artículo 228 del texto refundido de la Ley del Mercado de Valores, aprobado por el Real Decreto Legislativo 4/2015, de 23 de octubre, y disposiciones concordantes, así como en la Circular 15/2016 del Mercado Alternativo Bursátil (MAB), ponemos en su conocimiento:

Adjuntamos presentación dirigida a inversores en el marco de la ampliación de capital por 2.816.900 acciones que se emitirán por su valor nominal de un céntimo de euro (0,01€) más una prima de emisión de un euro con Cuarenta y un céntimos de euros (1,41€).

Quedamos a su disposición para cuantas aclaraciones consideren oportunas.

Madrid, 16 de enero de 2018

Doña Isabel Lozano Fernández  
Consejera Delegada de ATRYS HEALTH S.A.

Atrys<sup>◇</sup>



---

***Presentación Corporativa de Ampliación de Capital***

***Febrero de 2018***

- El presente documento ha sido elaborado por ATRYS HEALTH, S.A. ( "ATRYs" o la "Sociedad") únicamente para su uso informativo. Consecuentemente, no podrá ser divulgado o utilizado por ninguna persona para una finalidad distinta de la anteriormente referida sin el consentimiento previo, expreso y por escrito de la Sociedad.
- Este documento se basa en información pública disponible y/o en datos aportados por la Sociedad. Este documento no constituye una oferta pública o invitación a la compra, venta o suscripción de acciones o de cualquier otro tipo de valores, de acuerdo con lo dispuesto en la Ley del Mercado de Valores (texto refundido aprobado por el Real Decreto Legislativo 4/2015, de 23 de octubre), en el Real Decreto 5/2005, de 11 de marzo y/o el Real Decreto 1310/2005, de 4 de noviembre, con sus respectivas modificaciones, y normativa relacionada. Esta comunicación no constituye una oferta de valores ni una solicitud de oferta para vender o comprar valores, ni tendrá lugar ninguna venta de valores en ninguna jurisdicción en la que dicha oferta, solicitud o venta pudiera ser ilegal con carácter previo al registro o calificación bajo las leyes de valores de alguna de esas jurisdicciones.
- Este documento puede contener proyecciones, previsiones o estimaciones futuras basadas en expectativas, pronósticos e hipótesis actuales sobre acontecimientos futuros que, dada su naturaleza, no suponen una garantía de desempeño futuro y llevan implícitos hipótesis, riesgos e incertidumbres, conocidos y no conocidos, referentes al Grupo Atrys y sus inversiones, incluyéndose, entre otras cosas, el desarrollo de su negocio, su plan de crecimiento, las tendencias en su sector de operaciones y sus desembolsos de capital y adquisiciones futuras. En vista de estos riesgos, incertidumbres e hipótesis, las proyecciones, previsiones o estimaciones futuras podrían no cumplirse, con la posibilidad de que los resultados, el rendimiento o los logros reales difieran significativamente de los resultados, rendimiento o logros futuros expuestos o sobreentendidos en este documento.
- Dichos riesgos e incertidumbres incluyen aquellos que se identifican en los documentos remitidos por la Sociedad al Mercado Alternativo Bursátil. Salvo que así fuera requerido legalmente, la Sociedad no se compromete a hacer públicas, actualizar o revisar estas previsiones, proyecciones, estimaciones o circunstancias de futuro, ni siquiera si la experiencia de futuros acontecimientos o circunstancias, incluyendo sin limitación cualquier cambio en el negocio de la Sociedad o en su estrategia de adquisiciones, revelan claramente que la evolución proyectada de los negocios, condiciones o eventos expresa o implícitamente mencionados en este documento no se llevarán a cabo. Este documento puede contener información resumida o no revisada, auditada ni verificada por terceras partes independientes, incluyendo los auditores de cuentas de la Sociedad. En este sentido, dicha información está sujeta a negociación, cambios y modificaciones y debe ser leída en su conjunto, considerando asimismo el resto de información disponible al público, incluyendo, si fuera necesario, cualquier otro documento publicado por la Sociedad en el futuro.
- Como consecuencia de todo lo anterior, ni la Sociedad ni las sociedades de su grupo ni sus respectivos directivos, ejecutivos, personal, consultores o asesores (conjuntamente, sus representantes) formulan u otorgan manifestación o garantía alguna, explícita o implícita, sobre la precisión, concreción o integridad de la información o afirmaciones incluidas en este documento y, en particular, acerca de la materialización futura de las previsiones, proyecciones, estimaciones o circunstancias de futuro contempladas en este documento. Ni la Sociedad ni ninguno de sus representantes serán responsables de ningún daño que pudiera derivarse del uso del presente documento o de la información que el mismo contiene.

*Oportunidad de Inversión*

*Introducción al Mercado*

*Descripción de la Compañía*

*Información Financiera*

*Ampliación de Capital*

## Oportunidad de Inversión

---

- Oportunidad de participar en Atrys, **empresa de referencia en servicios médicos contra el cáncer** tanto en diagnóstico como tratamiento, con las más innovadoras técnicas como **radioterapia de dosis única**.
- Empresa respaldada por **socios de referencia como Inveready**, con experiencia previa en MAB en MásMóvil, o Caser.
- **Exposición al sector salud**, uno de los motores de desarrollo económico y social más importantes de las economías desarrolladas, que se caracteriza por ser **anticíclico** y presentar **previsiones positivas** dadas las tendencias macro-económicas, características demográficas de la población y el desarrollo de la educación sanitaria.
- **Equipo profesional con amplia experiencia** tanto a nivel científico como de gestión empresarial. La compañía cuenta con gestores, médicos y científicos, bioinformáticos y técnicos expertos en biomedicina, **con reconocido prestigio**, que velan por la alta calidad en todas las líneas de negocio.
- **Historial de resultados y crecimiento demostrado**, gracias tanto al **crecimiento orgánico** como a la incorporación de nuevas líneas de negocio a través de **adquisiciones** y de una **fuerte base de I+D** que les permite ofrecer servicios punteros en diagnóstico y tratamiento.
- **Alto potencial de crecimiento** por medio de un **plan estratégico para 2018-19** en el que prevé invertir los fondos de la Ampliación de Capital en (i) adquisición de 2 laboratorios de servicios diagnósticos en España, (ii) expansión en Latinoamérica con holding de relevancia con amplia presencia en salud, (iii) adquisición de empresa de diagnóstico online en Colombia y (iv) nuevo centro de radioterapia en España.

*Oportunidad de Inversión*

***Introducción al Mercado***

*Descripción de la Compañía*

*Información Financiera*

*Ampliación de Capital*

## Tendencias del sector

**Las tendencias en el sector sanitario indican una creciente demanda de servicios diagnósticos, así como de soluciones innovadoras en diagnóstico y tratamiento contra el cáncer**

Tendencia	Descripción	Resultado
<b>Necesidad de racionalización del gasto sanitario</b>	<ul style="list-style-type: none"> <li>El FMI advierte que el <b>cambio demográfico</b> representa uno de los mayores retos del siglo XXI, y puede poner en riesgo la <b>sostenibilidad del sistema sanitario</b>.</li> <li>Se estima que el gasto sanitario sobre el PIB en España pasará de 9,3% a 21% en 2050 (<i>Worldbank</i>, <i>NCPA</i>).</li> </ul>	<ul style="list-style-type: none"> <li><b>Incremento de la subcontratación</b> de servicios sanitarios para aumentar eficiencia.</li> <li><b>Mayor demanda de telemedicina</b> (incluyendo <b>diagnóstico online</b>).</li> </ul>
<b>Déficit de especialistas y mayor necesidad de servicios diagnósticos</b>	<ul style="list-style-type: none"> <li><b>Déficit crónico de especialistas</b> en diagnóstico a nivel global. En España, a pesar de tener un ratio relativamente alto de radiólogos (3.000 para 46 mill. de habitantes), aún presenta un déficit de especialistas en algunas regiones.</li> <li>Además, existe una tendencia general a mayor necesidad de <b>servicios diagnósticos y tratamiento personalizado</b>.</li> </ul>	<ul style="list-style-type: none"> <li><b>Incremento de la subcontratación</b> de servicios diagnósticos.</li> <li><b>Mayor demanda de diagnóstico de precisión y de nuevas herramientas de diagnóstico</b>.</li> </ul>
<b>Cáncer, problema de salud pública en aumento</b>	<ul style="list-style-type: none"> <li>El cáncer, problema de salud pública en aumento, y requiere cada vez un diagnóstico más preciso y <b>soluciones sostenibles</b> como la <b>radioterapia de dosis única</b>.</li> </ul>	<ul style="list-style-type: none"> <li><b>Mayor necesidad de soluciones innovadoras</b> contra el cáncer en diagnóstico y tratamiento</li> </ul>

Oportunidad para que una empresa con el posicionamiento de Atrys capitalice la **creciente demanda de servicios diagnósticos y de soluciones innovadoras contra el cáncer**.

## Cáncer, problema de salud pública en aumento

*El cáncer es un problema de salud pública en aumento tanto en España como a nivel mundial*

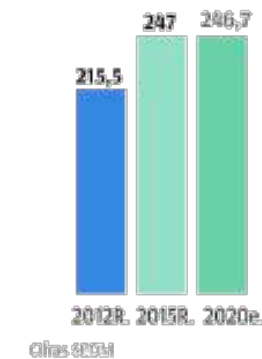
### Perspectivas del cáncer a nivel nacional e internacional

- La incidencia del cáncer en España **ha aumentado más de lo previsto**. En 2015 se han registrado 247.771 nuevos casos superando las estimaciones hechas para 2020.
- El riesgo de desarrollar una enfermedad oncológica **crece exponencialmente** entre los 55 y 59 años. Impacto envejecimiento población.
- **En 2030 la incidencia de cáncer habrá aumentado un 75%** en el mundo (estimación IARC).
- Los gastos dedicados a la atención del **cáncer en USA pasarán de los \$125 mil millones en 2010 a \$156 mil millones** en 2020.

### Incidencia del cáncer en España



Miles casos diagnosticados en España





*Oportunidad de Inversión*

*Introducción al Mercado*

***Descripción de la Compañía***

*Información Financiera*

*Ampliación de Capital*

# Introducción a la Compañía

**Empresa de referencia en servicios médicos contra el cáncer tanto en diagnóstico como tratamiento. Cuenta con un equipo de expertos con larga experiencia además de las más innovadoras técnicas como radioterapia de dosis única**

## Introducción

- Fundada en 2007 por un **grupo de expertos en cáncer de reconocido prestigio internacional**, con el objetivo de proveer un nuevo modelo en el manejo clínico del cáncer combinando **innovadoras técnicas de diagnóstico** de precisión en anatomía patológica y molecular junto con **nuevos tratamientos de radioterapia** (dosis única).
- **Equipo de amplia experiencia en gestión empresarial.**
- **Alta vocación por I+D, con 14 M€ invertidos** en innovación en diagnóstico y tratamiento del cáncer.
- Se incorporó al MAB el 20 de julio 2016 y actualmente cotiza con una **capitalización superior a 21M€.**

## Principales clientes y líneas de negocio

- Trabajan para empresas farmacéuticas, grupos hospitalarios, grupos aseguradores sanitarios, sanidad pública y grandes empresas.
- Sus principales líneas son **laboratorio diagnóstico** (50%), diagnóstico online (39%) y radioterapia (11%).

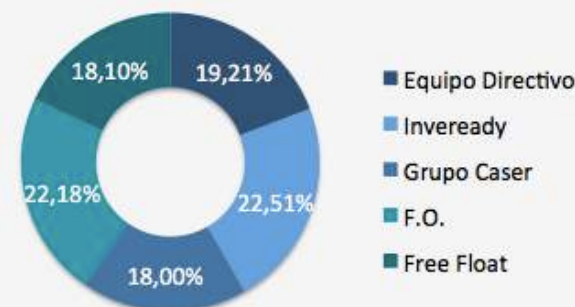
## Instalaciones

- **Sede Central:** Madrid.
- **Laboratorio propio en Barcelona**, de 660m<sup>2</sup> en instalaciones totalmente equipadas.
- **Centro de I+D** en Granada.
- Equipo de radioterapia Trubeam Stx en centro oncológico privado de Valladolid.



## Composición accionarial

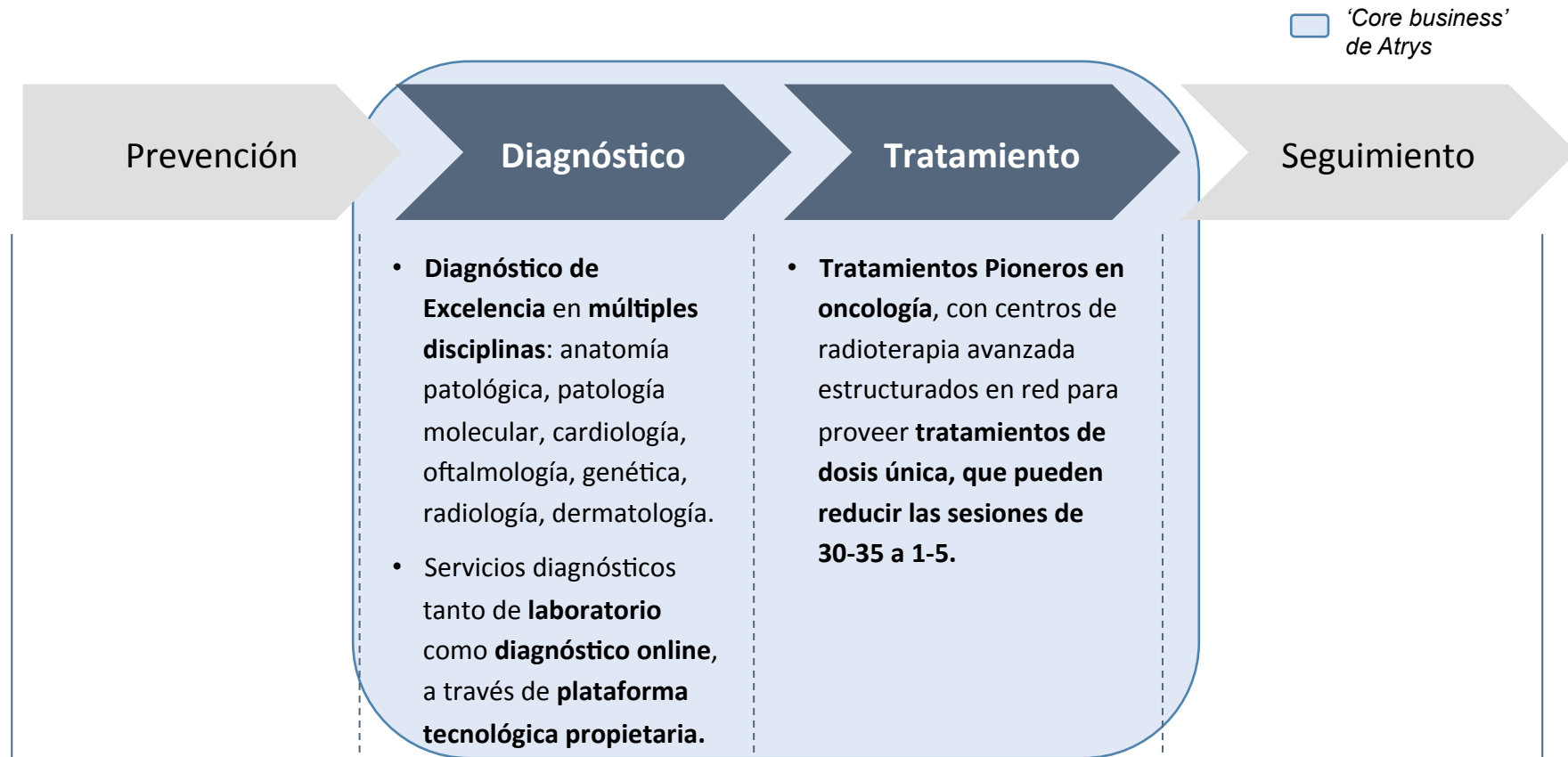
### Composición Accionarial



- Los Fundadores y Management cuentan con una parte relevante de la Compañía (+20%).

## Modelo de negocio

**El modelo de negocio de Atrys se basa en el diagnóstico de excelencia, con tratamientos pioneros en oncología y una fuerte base de I+D**



Además, Atrys cuenta con una **fuerte base de I+D**, que juega un **papel estratégico** en el desarrollo de nuevos métodos de diagnóstico y tratamiento **para que la empresa se mantenga pionera** en el sector.

Atrys cuenta con tres líneas de negocio en alto crecimiento con clientes consolidados

	Diagnóstico		Tratamiento																																				
	Laboratorio Diagnóstico	Diagnóstico Online	Radioterapia																																				
Actividad	<ul style="list-style-type: none"> <li>Diagnóstico molecular para conocer el <b>fenotipo de los tumores individuales</b> y así identificar <b>tratamiento óptimo para cada paciente</b>, destacando la radioterapia SD-IGRT (dosis única guiada por imagen).</li> <li>Llevan a cabo el servicio en sus <b>laboratorio</b> que cuentan con ~25 profesionales y los más altos estándares de calidad (ISO 15189).</li> </ul>	<ul style="list-style-type: none"> <li><b>Servicios de diagnóstico médico 24x7</b> todos los días del año a través de una <b>plataforma</b> propietaria en el Cloud, en la que los centros sanitarios envían las pruebas diagnósticas.</li> <li>Coordinan a <b>más de 100 especialistas</b> para analizar las pruebas y <b>emitir el informe diagnóstico</b> al centro.</li> <li>Sus principales líneas son radiología y cardiología.</li> </ul>	<ul style="list-style-type: none"> <li>Líderes en Radioterapia de dosis única (SD-IGRT); tratamiento de mayor precisión que permite <b>reducir las sesiones de 30-35 a 1-5</b> y con <b>a mínima afectación de tejidos sanos</b> circundantes.</li> <li>Atrys cuenta con <b>tecnología de última generación</b> y equipo médico de <b>prestigio internacional</b>, con experiencia en todo tipo de tratamientos de radioterapia oncológica avanzada.</li> </ul>																																				
Tipo de cliente	<ul style="list-style-type: none"> <li>Principalmente clientes de gran tamaño en el sector privado (65-70% de los ingresos de laboratorio diagnóstico).</li> <li>Clientes reconocidos como Althaia, CIMA, Sanitas, Unilabs o Quirón Salud.</li> </ul>	<ul style="list-style-type: none"> <li>En Radiología, trabajan para <b>centros privados y aseguradoras</b> como Asisa, Caser o Q-Diagnóstica.</li> <li>En Cardiología, <b>revisiones laborales</b> para Renfe, Talgo, BBVA, Deloitte, etc.</li> </ul>	<ul style="list-style-type: none"> <li>Actualmente, cuentan con un acelerador TrueBeam en Centro Oncológico de Valladolid que ha tratado <b>más de 600 pacientes en 2016</b>.</li> </ul>																																				
Ingresos (M€)	<table border="1"> <tr><th>Año</th><td>2014</td><td>2015</td><td>2016</td><td>2016 (9 meses)</td><td>2017 (9 meses)</td></tr> <tr><th>Ingresos (M€)</th><td>1,1</td><td>1,3</td><td>2,3</td><td>1,2</td><td>2,0</td></tr> </table>	Año	2014	2015	2016	2016 (9 meses)	2017 (9 meses)	Ingresos (M€)	1,1	1,3	2,3	1,2	2,0	<table border="1"> <tr><th>Año</th><td>2014</td><td>2015</td><td>2016</td><td>2016 (9 meses)</td><td>2017 (9 meses)</td></tr> <tr><th>Ingresos (M€)</th><td>0</td><td>1,4</td><td>1,7</td><td>1,2</td><td>1,6</td></tr> </table>	Año	2014	2015	2016	2016 (9 meses)	2017 (9 meses)	Ingresos (M€)	0	1,4	1,7	1,2	1,6	<table border="1"> <tr><th>Año</th><td>2014</td><td>2015</td><td>2016</td><td>2016 (9 meses)</td><td>2017 (9 meses)</td></tr> <tr><th>Ingresos (M€)</th><td>0</td><td>0,1</td><td>0,5</td><td>0,3</td><td>0,4</td></tr> </table>	Año	2014	2015	2016	2016 (9 meses)	2017 (9 meses)	Ingresos (M€)	0	0,1	0,5	0,3	0,4
Año	2014	2015	2016	2016 (9 meses)	2017 (9 meses)																																		
Ingresos (M€)	1,1	1,3	2,3	1,2	2,0																																		
Año	2014	2015	2016	2016 (9 meses)	2017 (9 meses)																																		
Ingresos (M€)	0	1,4	1,7	1,2	1,6																																		
Año	2014	2015	2016	2016 (9 meses)	2017 (9 meses)																																		
Ingresos (M€)	0	0,1	0,5	0,3	0,4																																		
% del total	<p>100 (2014), 46 (2015), 51 (2016), 45 (2016 9m), 50 (2017 9m)</p>	<p>50 (2015), 38 (2016), 45 (2016 9m), 39 (2017 9m)</p>	<p>4 (2015), 11 (2016), 11 (2016 9m), 11 (2017 9m)</p>																																				

## Inversión en I+D

***I+D es una línea de importancia estratégica para la compañía que ha permitido que la empresa sea pionera en diagnóstico y tratamiento de cáncer, con una alta credibilidad entre la comunidad científica y sus clientes***

Actividad	Importancia
<ul style="list-style-type: none"> <li>• La Compañía lleva a cabo numerosos proyectos de I+D, <b>siempre en colaboración con empresas o institución de prestigio</b>, para desarrollar nuevas formas de detectar o tratar el cáncer.</li> <li>• Las principales <b>líneas de investigación se centran</b> entre otros en <b>algoritmos diagnósticos, biopsia líquida o nuevas aplicaciones de radioterapia de dosis única</b>.</li> </ul>	<ul style="list-style-type: none"> <li>• <b>I+D es un pilar fundamental en el posicionamiento</b> de la Compañía, tanto a la hora de generar <b>nuevas líneas de negocio y servicios</b> (incluyendo <b>radioterapia de dosis única</b>), como para <b>atraer profesionales de referencia</b>.</li> <li>• Refuerza las relaciones comerciales con empresas y centros sanitarios con los que colabora en proyectos conjuntos.</li> <li>• <b>Atrys ha invertido 14 M€</b> en I+D a junio de 2017.</li> </ul>

<b>Proyectos en curso</b> <i>(inversión a jun. 2017)</i>	Modelos avanzados de diagnóstico personal (3,9 M€)	Prototipo sistema experto de tratamiento (3,3 M€)	Cáncer de mama (2,4 M€)
	Linfomas (2,1 M€)	Glioblastomas (2,0 M€)	Predictores de respuesta frente a radio e inmunoterapia (0,2 M€)

# Equipo gestor



**Dr. Santiago de Torres Sanahuja**

*Presidente Ejecutivo*

- Licenciado en Medicina y Cirugía.
- Ha sido **Jefe Clínico del Hospital del Mar** de Barcelona y ocupado cargos públicos de relevancia.
- Experiencia en sector privado en sectores **TIC, Salud, Energías Renovables**.
- Ha sido VP de Terra Lycos, Presidente de Eolia Tarraco, consejero para Indra y Mémora entre otras compañías.



**Isabel Lozano Fernández**

*CEO*

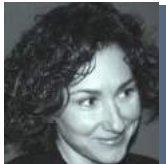
- Licenciada en Derecho y Máster en Dirección de Marketing.
- Amplia experiencia en gestión de empresas de biotecnología y oncología a nivel nacional e internacional.
- 8 años como Directora General en PharmaMar (I+D+i biofarmacéutica) y 5 años como Directora Financiera del Grupo Zeltia.



**José María Huch Ginesta**

*Director Asuntos Corp.*

- Licenciado en Administración de Empresas, MBA Cum Laude por el IE.
- Ha trabajado como auditor en PWC, ha sido responsable del departamento de análisis de GVC Gaesco, Director de inversiones en Catalana d'Iniciatives SCR, VP de BBVA Ventures y VP en Civeta Investments.



**Anna Colomer Valero**

*Directora Diagnóstico*

- Doctora en Biología UB y MBA en Biotecnología en IE.
- Ha sido responsable en un laboratorio privado de patología molecular.
- Investigación oncológica en el Hospital de la Santa Creu y Sant Pau de Barcelona.



**Víctor González Rumayor**

*Director I+D*

- Licenciado en Biología y Doctor en Genética por la Universidad Complutense de Madrid.
- Ha sido profesor titular de Fisiología y Biotecnología en la Complutense y Director del Círculo de Innovación en Biotecnología de la Comunidad de Madrid.
- Ha sido Asesor de la Subdirección General de Investigación en Terapia Celular y Medicina Regenerativa del Instituto de Salud Carlos III,

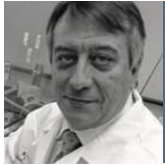


**Pedro Salord Beltrán**

*Director Financiero*

- Licenciado en Ciencias Económicas y PDD IESE Business School.
- Ha desarrollado su carrera profesional en áreas de dirección financiera en IBSA, Seguros Bilbao del Grupo Catalana de Occidente y director financiero en Grupo 2002.

## Colaboradores Médico / Científicos



**Dr. Carlos Cordón-Cardó**  
VP Científico

- Licenciado en Medicina, Doctor Honoris Causa Biología Celular y Genética en la Univ. de Barcelona.
- **Investigador de renombre internacional**, pionero en diagnóstico y desarrollo de nuevas terapias contra el cáncer.
- Profesor en Genética en Mount Sinai School of Medicine y **Director del Departamento de Patología en Hospital Mount Siná de Nueva York.**



**Dr. Carlo Greco**  
VP Radioterapia

- Licenciado en Medicina. Experimentado radioterapeuta con amplia experiencia en SD-IGRT.
- Ha sido Presidente de Radioterapia y Director de Radio-oncología de la Universidad de Pisa (Italia).
- Actualmente **Director de Investigación Clínica y Director de Radioterapia del Centro Champalimaud** y un líder mundial en SD-IGRT.

**Dr. Marco Panichi**  
Especialista en formación Radioterápica

- Licenciado en Medicina. Especialista en Radioterapi. Universidad de Firenze.
- Médico especialista en Oncología Radioreápica en la U.O. Radioterapia Universitaria, Dipartimento dei Oncologia en la Universidad de Pisa.
- Profesor Adjunto de Oncología Redioterapica en la Universita' degli Studi di PISA.



**Dra. Gabriela Guzmán**  
Responsable Cardiología

- Licenciada en Medicina y Cirugía por la UAM con formación clínica en el Hospital Universitario de La Princesa.
- Desde agosto de 2002 es Facultativo Especialista de Área (F.E.A.) del servicio de Cardiología del Hospital Universitario La Paz .
- Coordinadora de Calidad del Servicio de Cardiología y Presidenta de la Comisión de Calidad Percibida y Humanización del Hospital.



**Dr. Eduardo Mundt**  
Responsable Diagnóstico Imagen

- Licenciado en Medicina.
- Más de 14 años de experiencia como médico radiólogo. Actualmente trabaja como médico del Servicio de Radiología del Servicio de Radiología del Hospital General de Cataluña desde 2007.



**Dra. Paula Buitrago**  
Responsable Radioterapia LatAm

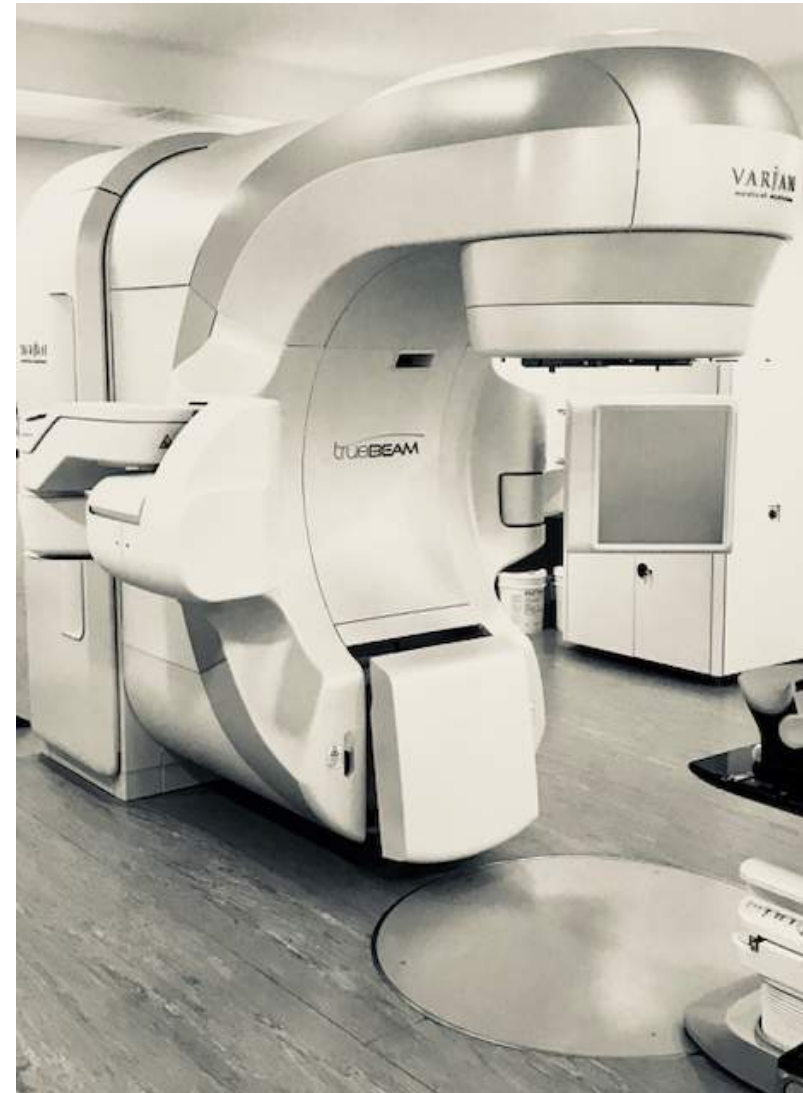
- Médica licenciada en la Pontificia Universidad Javeriana con especialidad en Oncología Radioterápica del Hospital de Santa Creu i Sant Pau.
- Fellow en tratamientos de alta tecnología SRBT en Champalimaud Foundation.
- Actual miembro de las sociedades científicas ESTRO, SEOR, ALATRO.



## Instalaciones de la Compañía



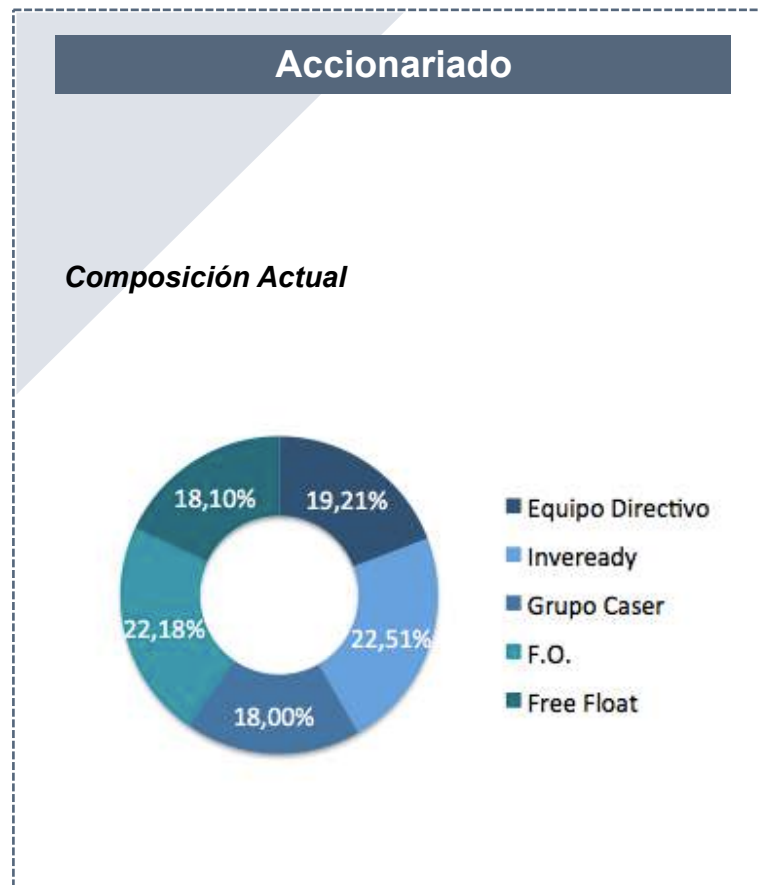
Laboratorio cuenta con 660 m2 de instalaciones completamente equipadas para la realización de los ensayos en un entorno que garantiza tanto la calidad diagnóstica como la medioambiental y Laboratorio en Centro GENYO de Granada dedicado I+D.



Acelerador TrueBeam STx en Hospital Recoletas Campo Grande Valladolid.



# Accionistas y Consejo de Administración



- Consejo de Administración con **miembros de dilatada experiencia** en consejos y/o puestos gerenciales de empresas como **MásMóvil, Grupo Santander, Corte Inglés, EY, Fundación Roche** así como en empresas del **sector sanitario**.
- Además, la Compañía **prevé incorporar a su consejo a representantes de los accionistas que han cubierto el tramo institucional**.

*Oportunidad de Inversión*

*Introducción al Mercado*

*Descripción de la Compañía*

***Información Financiera***

*Ampliación de Capital*

## Cuenta de Resultados 2015 - 2016

*Compañía con un alto crecimiento en los últimos años, incorporando nuevos servicios de referencia como radioterapia de dosis única y diagnóstico online gracias a su apuesta por I+D y por crecimiento inorgánico*

### Cuenta de Resultados 2015-16

Cuenta de Pérdidas y Ganancias Consolidada (En Euros)	Combinado 2015	Consolidado 2016	Variación (%)
<b>Importe neto de la cifra de negocios</b>	<b>2.865.886</b>	<b>4.560.756</b>	<b>59,14%</b>
Trabajos realizados por la empresa para su activo	1.584.222	1.401.867	-11,51%
Aprovisionamientos	- 1.096.848	- 1.518.932	38,48%
Otros ingresos de explotación	-	162.297	
Gastos de Personal	- 1.582.876	- 1.802.055	13,85%
Otros Gastos de Explotación	- 1.396.250	- 1.954.563	39,99%
Dotación Amortización (a)	- 322.090	- 1.184.013	267,60%
Imputación subvenciones	161.005	208.341	29,40%
Deterioro y resultados enajen. del inmovilizado	-	-	
Diferencia negativa en combinación de negocios (b)	-	601.614	
Otros resultados	538	- 278	
<b>RESULTADOS DE EXPLOTACIÓN ( c )</b>	<b>213.587</b>	<b>475.034</b>	<b>122,41%</b>
Ingresos Financieros	1.360.885	79.828	-94,13%
Gastos Financieros	- 561.325	- 700.006	24,71%
Diferencias de Cambio	- 269	464	-272,49%
Resultado por enajenaciones de instrumentos financieros	- 12.288	-	
Variación valor razonable instrumentos financieros	-	-	
<b>RESULTADO FINANCIERO</b>	<b>787.003</b>	<b>- 619.714</b>	
<b>RESULTADO ANTES DE IMPUESTOS</b>	<b>1.000.590</b>	<b>- 144.680</b>	<b>-114,46%</b>
Impuesto de Sociedades	294.199	207.720	-29,39%
<b>RESULTADO DEL EJERCICIO</b>	<b>1.294.789</b>	<b>63.040</b>	<b>-95,13%</b>
<b>EBITDA (c-b-a)</b>	<b>535.678</b>	<b>1.057.432</b>	<b>97,40%</b>

### Hechos destacados

- En 2016, la compañía alcanzó **4,56 M€ en ingresos**, +59% respecto a 2015.
- **Laboratorio diagnóstico es la principal línea de ingresos** (51% en 2016), si bien diagnóstico online (38%, adquisición eDiagnostics) y radioterapia (11%, inicio actividad 4T 2015) tienen una creciente relevancia.
- El **EBITDA alcanza 1,1 M€** en 2016, incluyendo activaciones de I+D (1,4 M€) y subvenciones (0,2 M€).

### Facturación por línea de negocio

Evolución Cifra de Negocios (En miles euros)	Ejercicio 2015	Ejercicio 2016
Diagnóstico Oncológico Personalizado	1.323	2.324
% var	21%	76%
Diagnóstico Imagen Médica Online	1.429	1.746
% var		22%
Oncología Radioterápica Avanzada	114	490
% var		330%
<b>TOTAL INGRESOS</b>	<b>2.866</b>	<b>4.560</b>
% var	163%	59%

## Cuenta de Resultados a septiembre 2016 y 2017

**La cuenta de resultados de los primeros nueve meses de 2017 indican un alto crecimiento de la Compañía en todas sus líneas de negocio**

Cuenta de Resultados primeros nueve meses del año

Cuenta de Pérdidas y Ganancias Consolidada (En euros)	2017 (9 meses)	2016 (9 meses)	Var. (%)
Importe neto de la cifra de negocios	4.084.376	2.629.469	55,3%
Trabajos realizados por la empresa para su activo	1.492.065	1.255.158	18,9%
Aprovisionamientos	-1.328.879	-1.033.546	28,6%
Gastos de Personal	-1.682.680	-1.186.213	41,9%
Otros Gastos de Explotación	-1.576.756	-1.309.893	20,4%
Imputación de subvenciones	251.246	142.708	76,1%
<b>EBITDA</b>	<b>1.239.372</b>	<b>497.683</b>	<b>149,0%</b>

### Hechos destacados

- La cifra neta de negocio alcanzó **4,1 M€ de enero a septiembre de 2017 (+55%)** gracias a un **alto crecimiento en todas las líneas** de negocio.
- Incremento del 19% en trabajos realizados por la **nueva línea de investigación que se ha puesto en marcha**, “Predictores de respuesta frente a Radio Inmunoterapia”.
- **Los gastos de personal alcanzaron 1,7 M€ (+42%)** por el **refuerzo de la estructura** corporativa para afrontar el **crecimiento inorgánico** y cumplir con los **requisitos regulatorios** asociados a la incorporación al MAB.
- Incremento de +20% en otros gastos de explotación en gran medida por los **gastos asociados a la incorporación** al MAB.

### Facturación por línea de negocio

Evolución Cifra de Negocios (En miles euros)	9 meses 2016	9 meses 2017
Diagnóstico Oncológico Personalizado	1.170	2.031
% var		74%
Diagnóstico Imagen Médica Online	1.180	1.604
% var		36%
Oncología Radioterápica Avanzada	279	448
% var		61%
<b>TOTAL INGRESOS</b>	<b>2.629</b>	<b>4.083</b>
% var		55%

## Balance de situación a 30/06/2017

*La Compañía cuenta con un balance con importante volumen de activos gracias a su apuesta continuada por I+D*

### Balance de Situación

<b>BALANCE</b>	31/12/2015	31/12/2016	30/06/2017
Cifras Mns EUR	<b>2015</b>	<b>2016</b>	<b>2017</b>
Activo no Corriente	22,61	23,56	25,48
Activo Corriente	3,48	7,01	4,96
<b>Total Activo</b>	<b>26,09</b>	<b>30,57</b>	<b>30,44</b>
Patrimonio Neto	10,29	14,26	14,29
Pasivo no Corriente	12,64	11,94	12,12
Pasivo Corriente	3,17	4,37	4,02
<b>Total Pasivo</b>	<b>26,09</b>	<b>30,57</b>	<b>30,44</b>

### Hechos destacados

- A 30 de junio de 2017 la deuda neta es de **11,67 M€**, una reducción del 11,54% respecto al mismo periodo del año anterior.
- Del total de la deuda financiera:
  - Un **16%** es deuda con Bancos.
  - Un **84%** es deuda con organismos públicos (sin gasto financiero asociado) o préstamos otorgados por socios.
- **Alto valor de inmovilizado debido a las activaciones de I+D**, que asciende a **15,9M€** a 30/06/2017.
- **6M€** en Balance de partidas correspondientes a subvenciones de capital y tipo de interés ligados a I+D y que tendrán impacto positivo en PYG a medida que se amorticen los proyectos.

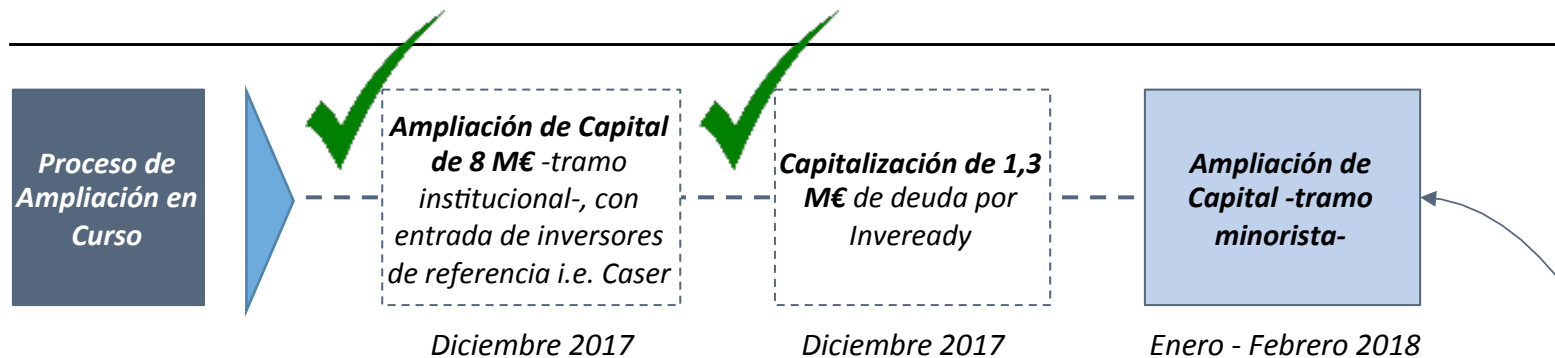
*Oportunidad de Inversión*

*Introducción al Mercado*

*Descripción de la Compañía*

*Información Financiera*

***Ampliación de Capital***



## CARACTERÍSTICAS DE LA AMPLIACIÓN DE CAPITAL EN EL MAB-EE

<b>Entidad Emisora</b>	Atrys Health, S.A
<b>Ticker</b>	ATRY
<b>Estructura de la operación</b>	Ampliación de Capital
<b>Importe</b>	Hasta € 4 millones (13,8% de las acciones totales)
<b>Precio de emisión</b>	€ 1,42 por acción
<b>Destino de los fondos</b>	<ul style="list-style-type: none"> <li>• Crecimiento inorgánico a través de adquisiciones de diagnóstico de anatomía patológica (España) y diagnóstico online (Latinoamérica).</li> <li>• Desarrollo del acuerdo marco firmado con Grupo Sura.</li> <li>• Apertura de nuevos centros de radioterapia.</li> <li>• Financiación del fondo de maniobra ligado al crecimiento de la actividad.</li> </ul>



## Destino de los fondos captados

*El destino de los fondos captados será financiar el plan estratégico de la Sociedad para los ejercicios 2018 y 2019*

	<u>Descripción</u>	<u>Fondos destinados</u>
<b>Dos adquisiciones en Anatomía patológica</b>	<ul style="list-style-type: none"> <li>Laboratorio que realiza las pruebas de anatomía patológica en un <b>reconocido centro médico de España</b>. En conversaciones avanzadas.</li> <li>Laboratorio cuyo principal cliente es un <b>reconocido centro hospitalario privado de España</b>. Realizada Due Diligence y se están negociando los últimos términos. Facturación prevista esperada de ~1,2 M€ en 2017 y EBITDA esperado de ~0,4 M€.</li> </ul>	<b>4,9 M€</b> (41,2% del total)
<b>Expansión en Latinoamérica con Grupo Sura</b>	<ul style="list-style-type: none"> <li>Acuerdo en julio 2017 con Dinámica IPS (Grupo Empresarial Sura, holding latinoamericano con 70+ años de experiencia y amplia presencia en salud).</li> <li>Implicará la <b>creación de nuevos negocios en Latinoamérica</b> en las tres líneas de negocio de Atrys, así como <b>colaboración en proyectos de I+D</b> (i.e. biopsia líquida).</li> </ul>	<b>1,5 M€</b> (12,6% del total)
<b>Una adquisición en diagnóstico online en Colombia</b>	<ul style="list-style-type: none"> <li>Empresa con alto potencial de sinergias por <b>actividad muy complementaria</b> a la que desarrolla Atrys en España en diagnóstico online en radiología.</li> <li>Firmada la oferta no vinculante.</li> <li>Facturación prevista cercana a 2,0 M€ en 2017 y EBITDA esperado de 0,5 M€.</li> </ul>	<b>2,5 M€</b> (21,0% del total)
<b>Nuevo centro de Radioterapia en España</b>	<ul style="list-style-type: none"> <li>Instalación de un centro de radioterapia en España enfocado a paciente privado.</li> <li>Inversión total prevista cercana a los 4,5 M€.</li> </ul>	<b>3,0 M€</b> (25,2% del total)

- El conjunto de estas operaciones, algunas en fases avanzadas, otras en fases más iniciales, podría implicar un **desembolso cercano a los 20 M€**.
- Este desembolso se financiaría **parcialmente con la entrada de nuevos fondos** de los Aumentos de Capital (~11,9 M€), **parte con endeudamiento bancario** (~5 M€) y **parte con aplazamiento de pago** de algunas de las operaciones corporativas actualmente en negociación.



## Calendario de la Ampliación de Capital

ENERO						
L	M	X	J	V	S	D
1	2	3	4	5	6	7
8	9	10	11	12	13	14
15	16	17	18	19	20	21
22	23	24	25	26	27	28
29	30	31				

- Inicio y fin de negociación derechos
- Inicio y fin del plazo de suscripción preferente (fase 1)

FEBRERO						
L	M	X	J	V	S	D
			1	2	3	4
5	6	7	8	9	10	11
12	13	14	15	16	17	18
19	20	21	22	23	24	25
26	27	28				

- Periodo de asignación discrecional de acciones (fase 2)
- Desembolsos ampliación fase 1 y fase 2 -tramo minorista-

### Opciones para acudir a la ampliación de capital

- **Accionistas de Atrys Health:**
  - i) Ejercitando los derechos de suscripción preferente entre el 3 de enero y 2 de febrero de 2018 (23 derechos para 6 acciones nuevas)
  - ii) Acudiendo al periodo de asignación discrecional entre el 3 de enero y 15 de febrero de 2018
- **No accionistas de Atrys Health:**
  - i) Comprando y ejercitando los derechos de suscripción preferente entre el 3 de enero y 2 de febrero de 2018 (23 derechos para 6 acciones nuevas)
  - ii) Acudiendo al periodo de asignación discrecional entre el 3 de enero y 15 de febrero de 2018.

---

Atrys<sup>◇</sup>